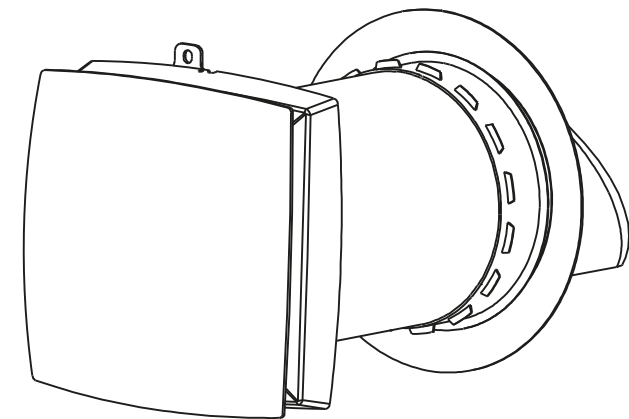


MANUAL DE INSTRUÇÕES

INSTALAÇÃO, UTILIZAÇÃO E MANUTENÇÃO



RECUPERADOR DE CALOR DE PAREDE

VM150 Plus

Agradecemos a aquisição do nosso produto. Este produto é um equipamento de ventilação e renovação de ar, leia cuidadosamente este manual antes de iniciar a utilização do seu novo equipamento e guarde-o para referências futuras.

Conteúdo

REQUISITOS DE SEGURANÇA	3
INTRODUÇÃO	6
USAR	6
LISTA DE EMBALAGEM	6
PRINCIPAIS PARÂMETROS TÉCNICOS	7
PROJETO E OPERAÇÃO	9
DESENHO DE INSTALAÇÃO	10
MODOS DE OPERAÇÃO	11
INSTALAÇÃO DO VENTILADOR	12
DESCRIÇÃO DA FUNÇÃO	14
CONTROLE REMOTO	14
FUNÇÃO DE SINCRONIZAÇÃO DE LIGAÇÃO MASTER-SLAVE	15
CONFIGURAÇÕES DA UNIDADE MESTRE	16
CONFIGURAÇÕES DA UNIDADE ESCRAVA	17
REINICIALIZAÇÃO E CANCELAMENTO DE UNIDADES MESTRE E ESCRAVO	18
RECURSOS DE REDE IOT	19
ETAPAS DE CONEXÃO WIFI	20
MANUTENÇÃO	23
REGRAS DE ARMAZENAMENTO E TRANSPORTE	24
SOLUÇÃO DE PROBLEMAS	25

REQUISITOS DE SEGURANÇA

- Leia atentamente o manual do usuário antes de operar e instalar o ventilador de recuperação de calor VM150 Plus.
- A instalação e operação do ventilador devem ser realizadas de acordo com o presente manual do usuário, bem como com as disposições de todas as normas locais e nacionais aplicáveis de construção, elétrica e códigos e padrões técnicos.
- Os avisos contidos neste manual do usuário devem ser considerados seriamente, pois contêm informações vitais para a segurança pessoal.
- O não cumprimento das normas de segurança pode resultar em ferimentos ou danos ao ventilador.
- Leia atentamente o manual e guarde-o enquanto usar o ventilador.
- Este aparelho pode ser utilizado por crianças com idade igual ou superior a 8 anos e pessoas com capacidades físicas, sensoriais ou mentais reduzidas ou com falta de experiência e conhecimento, caso tenham recebido supervisão ou instruções sobre o uso do aparelho de forma segura e compreender os perigos envolvidos.
- As crianças não devem brincar com o aparelho.
- A limpeza e manutenção do usuário não devem ser feitas por crianças sem supervisão.
- Se o cabo de alimentação estiver danificado, deve ser substituído pelo fabricante ou pelo seu agente de serviço ou por pessoas igualmente qualificadas para evitar perigos.
- Sugere-se que o ventilador seja instalado mais de 2,1 m acima do chão.
- As precauções devem ser tomadas para evitar o refluxo de gases para a sala provenientes da chaminé aberta de gás ou de outros aparelhos que queimam combustível.
- Os exaustores podem afetar adversamente a segurança operação de aparelhos que queimam gás ou outros combustíveis (incluindo aqueles em outras salas) devido ao refluxo dos gases de combustão. Esses gases podem potencialmente resultar em monóxido de carbono

Símbolo usado no manual



AVISO!



NÃO!

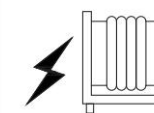
Segurança na instalação do ventilador Precauções



O ventilador deve ser desconectado da fonte de alimentação antes da instalação ou operação de reparo.




O ventilador não deve ser operado fora da faixa de temperatura indicada no manual do usuário ou em ambiente agressivo ou explosivo.





Não posicione nenhum dispositivo de aquecimento ou outro equipamento próximo ao cabo de alimentação do ventilador.

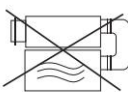
envenenamento. Após a instalação de um exaustor, como um ventilador divisório ou um ventilador de duto, a operação de aparelhos de gases de combustão abertos deve ser testada por uma pessoa competente para garantir que o refluxo dos gases de combustão não ocorra.

- Baterias não recarregáveis não devem ser recarregadas.
- As baterias devem ser inseridas com o correto polaridade.
- As baterias gastas devem ser removidas do aparelho e descartado com segurança.
- Se o aparelho for guardado sem uso por um longo período, as baterias devem ser removido.
- Os terminais da fonte de alimentação não devem ser em curto-circuito.
- Cuide bem do controle remoto para evitar que as crianças engulam baterias e causem acidentes.

 Não utilize equipamentos ou condutores danificados para conectar o ventilador ao poder.


 Ao instalar o ventilador, siga as normas de segurança específicas para o uso de ferramentas elétricas.


 Desembale o ventilador com cuidado.


 Use o ventilador somente conforme pretendido pelo fabricante.


Instalação do Ventilador

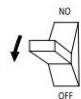
Precauções de segurança

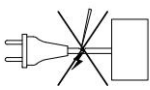
 Não toque no controlador ou o controle remoto com as mãos molhadas. Não realize a manutenção do ventilador com as mãos molhadas.

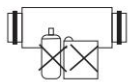
 Não deixe as crianças operar o ventilador.

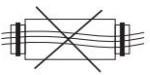
 Não lave o ventilador com água. Proteja as peças elétricas do ventilador contra entrada de água.

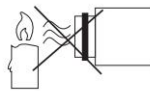
 Não bloqueie o duto de ar quando o ventilador estiver ligado.

 Desconecte o ventilador da fonte de alimentação antes da manutenção.

 Não danifique o cabo de alimentação durante a operação do ventilador. Não coloque nenhum objeto sobre o cabo de alimentação.

 Mantenha produtos explosivos e inflamáveis longe do ventilador.

 Não abra o ventilador em funcionamento.

 Não deixe o ar fluir do ventilador seja direcionado para os dispositivos de chama aberta ou velas.

INTRODUÇÃO

Este manual do usuário inclui informações técnicas descrição instruções de operação, instalação e montagem, dados técnicos do ventilador recuperador de calor AV-TTW6-W.

USAR

- O ventilador foi projetado para trocar ar em apartamentos, vilas, hotéis, cafés e outros edifícios domésticos e públicos. O ventilador está equipado com um regenerador de energia cerâmico e um ventilador que fornece ar fresco e extrai ar com recuperação de energia.
- O ventilador foi projetado para montagem através da parede. O design telescópico do ventilador permite sua instalação em paredes de 230 mm a 420 mm de espessura.
- O ventilador é classificado para operação contínua operação sempre conectada à rede elétrica.
- O ar transportado não deve conter misturas inflamáveis ou explosivas, evaporação de produtos químicos, poeira grossa, fuligem e partículas de óleo, substâncias pegajosas, materiais fibrosos, patógenos ou qualquer outro elemento prejudicial substâncias.



As operações de instalação e conexão devem ser realizadas somente por pessoal devidamente qualificado, após instruções de segurança apropriadas.

Os locais de instalação do ventilador devem impedir o acesso de crianças desacompanhadas.

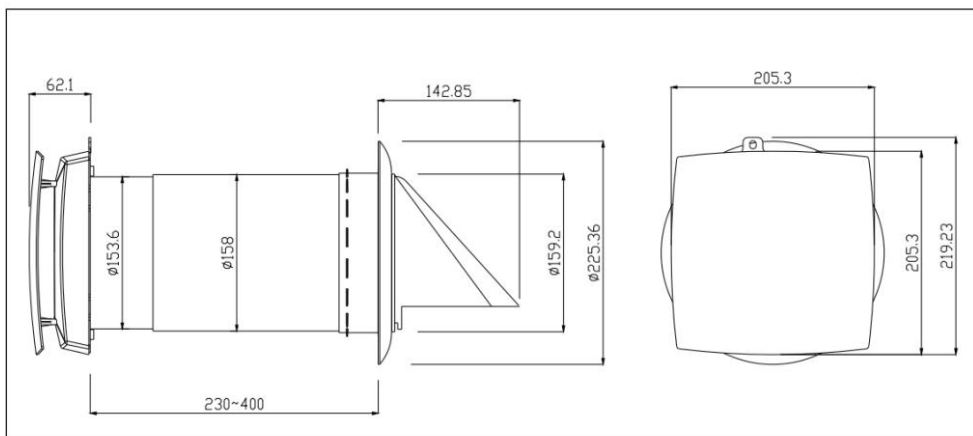
LISTA DE EMBALAGEM

Ventilador	1
Bolsa de acessórios	1
Controle remoto	1
Manual do usuário	1
Caixa de embalagem	1

PRINCIPAIS PARÂMETROS TÉCNICOS

- O ventilador foi projetado para aplicação interna com temperatura ambiente variando de -20°C (-4F) a +50°C (+122F) e umidade relativa abaixo de 80%.
- O ventilador é classificado como aparelho eléctrico de classe II.
- Classificação de proteção contra ingresso (IP) contra objetos sólidos e líquidos IP22.
- O design do ventilador é melhorado regularmente, portanto alguns modelos podem ser ligeiramente diferentes daqueles descritos neste manual.

DIMENSÕES GERAIS DO VENTILADOR (mm)

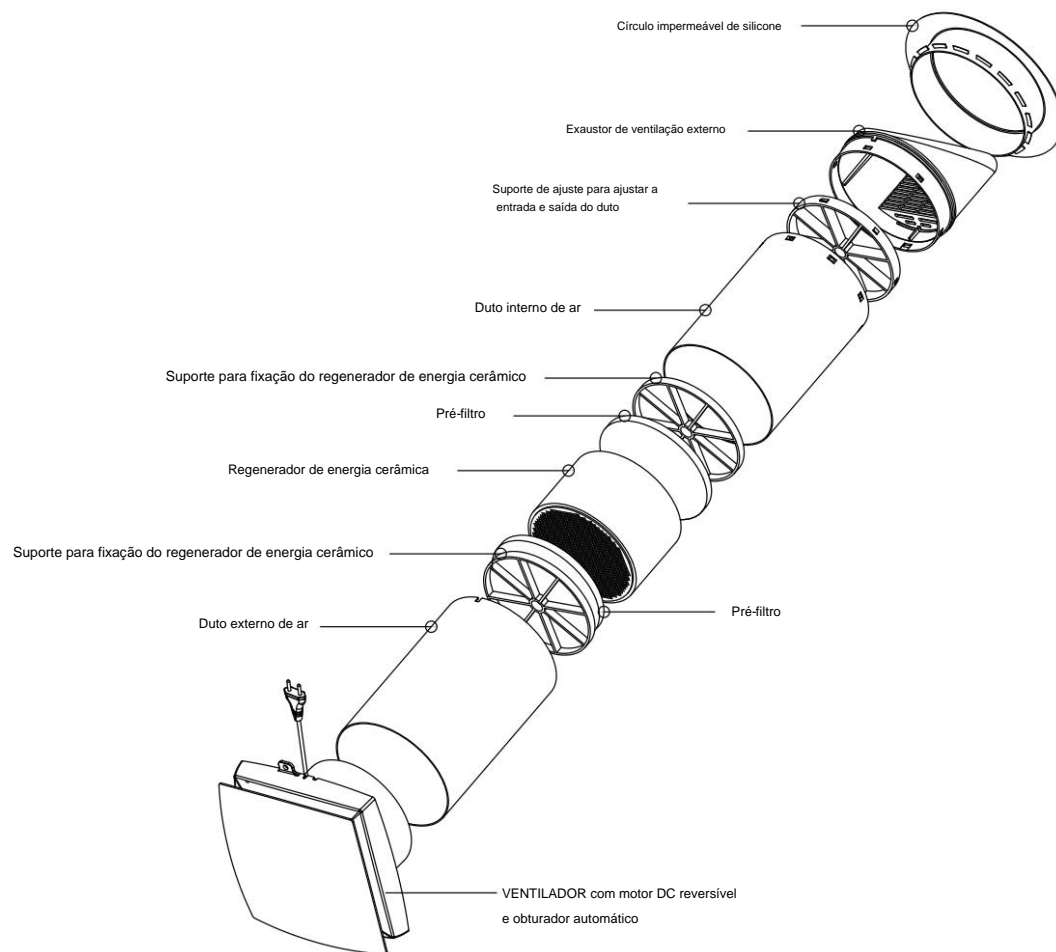


Tensão	100-240 V CA
Frequência	50/60Hz
Potência de entrada	5,9/8,8/11,3 W
Atual	0,03/0,05/0,06A
RPM	2000 (máx.)
Fluxo de ar (L/M/H)	26/55 /64m3 /h
Nível de pressão sonora a 1 metro (dBA)	28/32,9/36,7dB(A)
Nível de pressão sonora a 3 metros (dBA)	12/27,5/31,9dB(A)
Eficiência de regeneração	até 97%
Classificação de proteção de entrada	IP22
Diâmetro do duto de ar	159 milímetros
SEC	Classe A
Tipo de montagem	Montagem na parede
Peso líquido	3,4 kg

PROJETO E OPERAÇÃO

- O ventilador é composto por um duto de ar telescópico com comprimento ajustável regulado pela posição do duto de ar interno dentro do duto de ar externo, da unidade de ventilação e da coifa.
- Dois filtros e o regenerador de energia cerâmico estão localizados dentro do duto interno. Os filtros são projetados para purificar o ar fornecido e evitar a entrada de objetos estranhos no regenerador e no ventilador.
- O regenerador de energia cerâmico extrai energia do ar de exaustão para aquecer ou esfriar fornecer ar.
- O regenerador está equipado com um cordão no seu interior para facilitar a sua retirada do ventilador. O regenerador é instalado sobre um material isolante que também é utilizado como vedante.
- O ventilador está disponível para ser instalado pelo lado interno da parede.

DESENHO DE INSTALAÇÃO



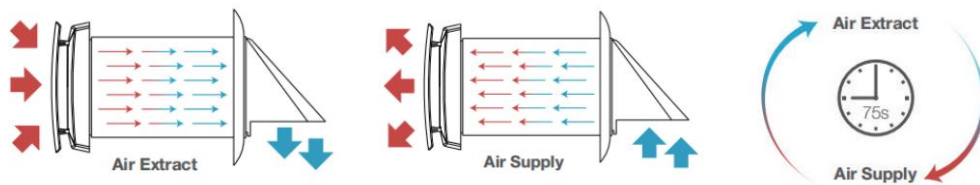
MODOS DE OPERAÇÃO

Modo de ventilação. O ventilador funciona no modo de extração de ar ou fornecimento de ar com uma velocidade definida. No caso de operação síncrona de dois ventiladores conectados, uma unidade opera no modo de alimentação e o outro no modo de extração.

Modo de regeneração. O ventilador funciona em dois ciclos, de 75 segundos cada, para fornecer regeneração de calor e umidade.

Intervalo 1 O ar quente e poluído é extraído da sala e passa pelo regenerador cerâmico, que absorve gradualmente o calor e a umidade. Após 75 segundos, o ventilador muda para o modo de fornecimento de ar.

Intervalo 2 O ar externo fresco e frio passa pelo regenerador de calor e absorve a umidade e o calor acumulados após 75 segundos, quando o regenerador de energia esfria, o ventilador muda para o modo de extração de ar.



INSTALAÇÃO E CONFIGURAÇÃO



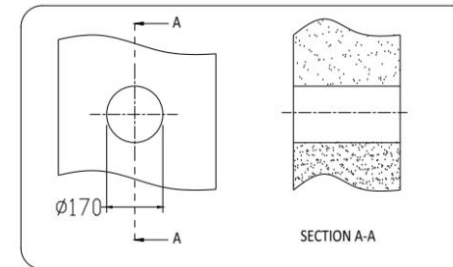
Leia o manual do usuário antes de instalar o ventilador

Para evitar a deposição e acumulação de poeira no ambiente, o ventilador não deve ser instalado em locais onde o duto de ar possa estar entupido por persianas, cortinas, cortinas, etc. Enquanto isso, as cortinas podem obstruir o funcionamento normal.

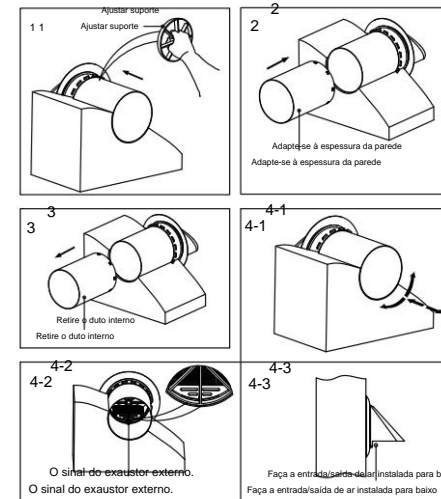
CUIDADO! fluxo de ar na sala, tornando a operação do ventilador não eficiente.

INSTALAÇÃO DO VENTILADOR

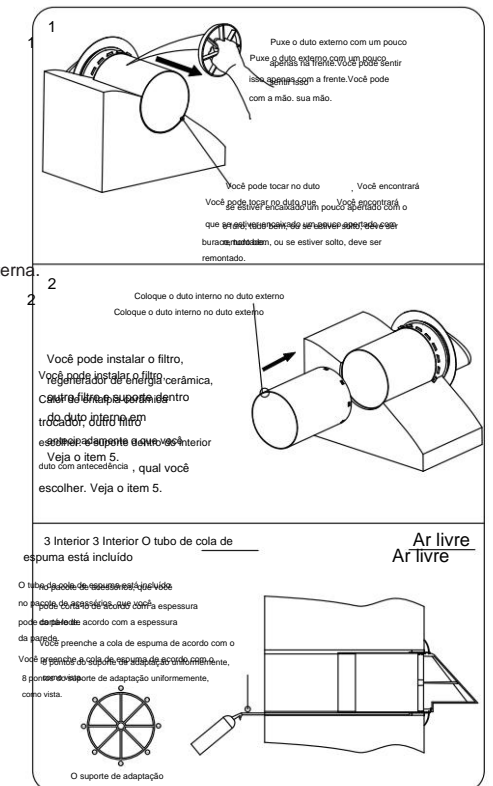
1. Prepare um furo redondo no interior parede. O tamanho do furo é mostrado abaixo.



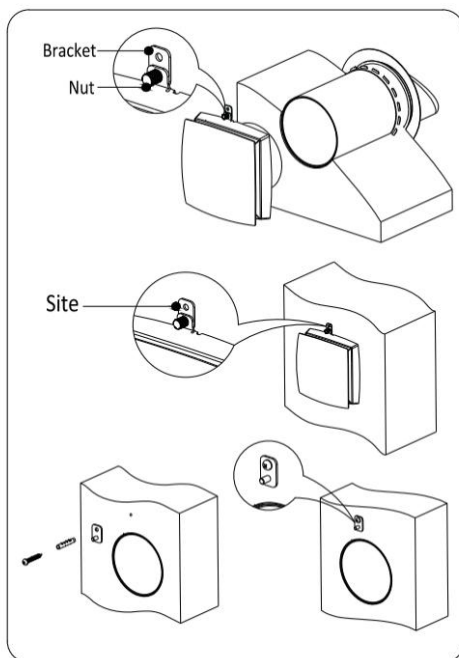
2. Monte o duto interno e o duto externo juntos para se adaptarem à espessura da parede. Em seguida, retire o duto interno. Manuseie o suporte para girar o duto externo para frente e para trás, para a esquerda e para a direita para fazer com que a entrada/saída de ar seja instalada corretamente para baixo de acordo com o sinal da coifa de ventilação externa.



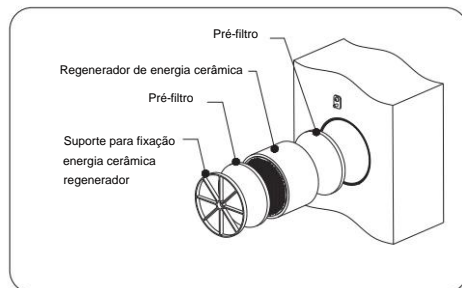
3. Instale o ventilador através da parede furo do interior e puxe o duto para trás pelo suporte de ajuste para fazer o anel de borracha do lado interno aderir à parede externa. Em seguida, coloque o duto interno no orifício e monte o duto interno e o duto externo juntos. Preencha o vão entre a parede e o duto com espuma PU (usando cola de vedação à prova d'água para o vão próximo ao interior para evitar água da chuva). O duto interno deve ficar paralelo à superfície da parede interna.



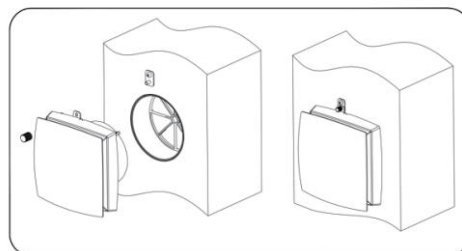
4. Fixe o ventilador e o suporte pela porca, coloque o ventilador no duto interno, marque o local do furo na superfície da parede como o local, remova o ventilador, faça um furo de 1 * 6 mm no local marcado e coloque o tampão de borracha (como acessórios do pacote). Instale o suporte de retenção com um parafuso (como no pacote de acessórios).



5. Instale o filtro, energia cerâmica regenerador, outro filtro e suporte dentro do duto interno na sequência correta, antes de sair da fábrica, todas essas peças são instaladas, portanto esta parte é principalmente para orientações de manutenção.



6. Instale o ventilador na superfície da parede. fixe o ventilador no suporte pela porca.



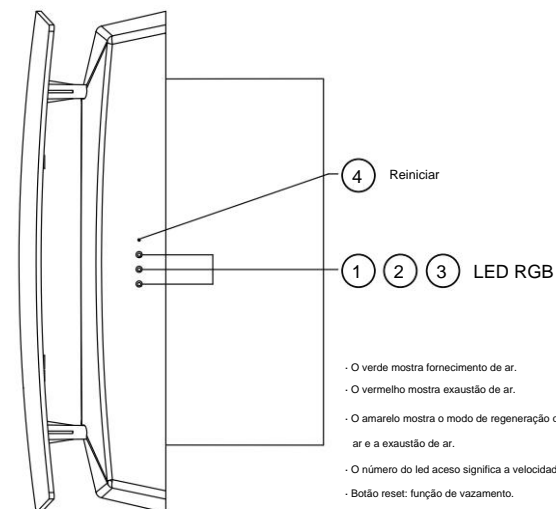
CONEXÃO À ENERGIA



Desconecte a ventilação da rede elétrica para quaisquer operações de instalação elétrica.

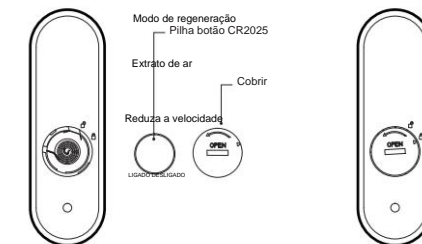
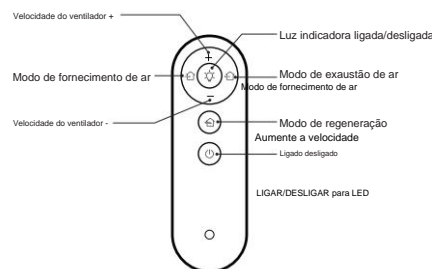
O ventilador está classificado para conexão a rede elétrica monofásica AC100-240 V/50-60 Hz. Conecte o ventilador à tomada diretamente.

DESCRIÇÃO DA FUNÇÃO



- O verde mostra fornecimento de ar.
- O vermelho mostra exaustão de ar.
- O amarelo mostra o modo de regeneração que é alterado em 75s entre o fornecimento de ar e a exaustão de ar.
- O número do led aceso significa a velocidade do ventilador, 3 velocidades no total.
- Botão reset: função de vazamento.

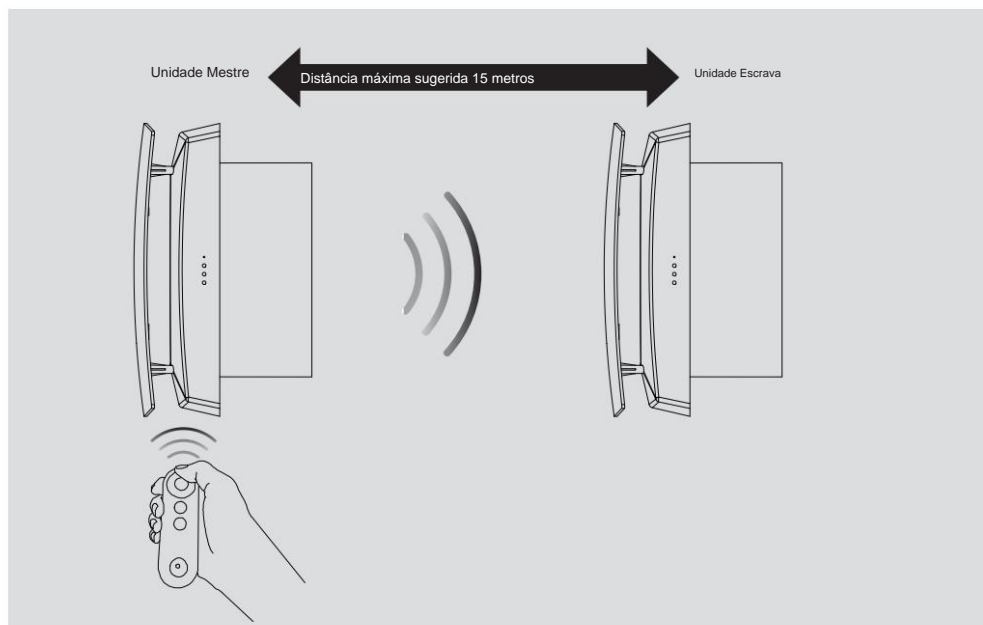
CONTROLE REMOTO



Coloque a célula do botão (preparada pelo usuário) antes de usar o controlador

- Após colocar a bateria, gire a tampa da bateria no sentido horário conforme mostrado na figura, até que a seta triangular na tampa indica o padrão de bloqueio, que está bloqueado.
- Para remover a bateria, desparafuse a tampa da bateria no sentido anti-horário conforme mostrado na figura, até que a seta triangular na capa indica o padrão de desbloqueio, que está liberado e a bateria pode ser retirada.
- Cuide bem do controle remoto para evitar que crianças engulam as pilhas e causem acidentes.

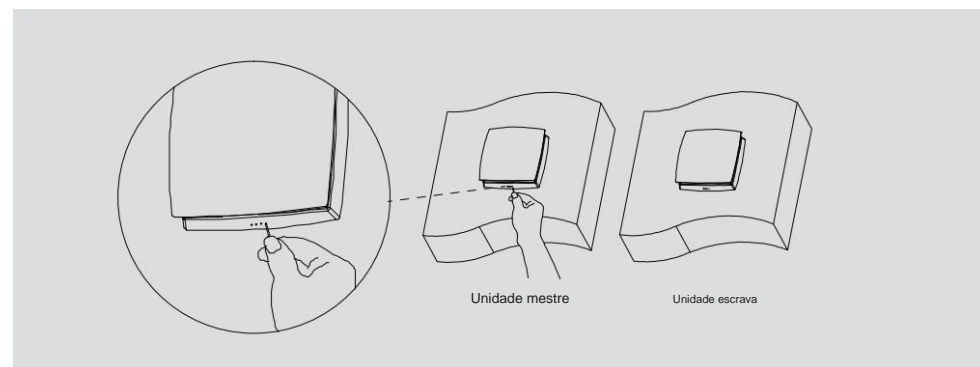
FUNÇÃO DE SINCRONIZAÇÃO DE LIGAÇÃO MASTER-SLAVE



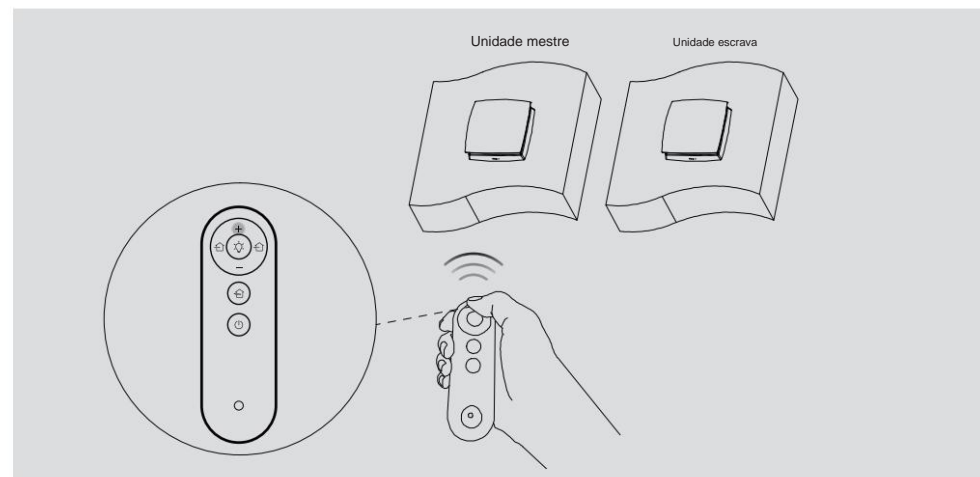
1. Quando a unidade MASTER/SLAVE não está configurada, o controle remoto pode ser usado para controlar qualquer máquinas de forma independente.
2. Após a unidade MASTER/SLAVE ser configurada, o controle remoto só poderá controlar a unidade MASTER.
E a unidade MASTER envia o sinal para a unidade SLAVE (a unidade SLAVE não recebe o sinal do controle remoto), para que a unidade SLAVE funcione no mesmo modo que a unidade MASTER. (Uma unidade MASTER pode ser conectada a várias unidades SLAVE)
3. No modo de regeneração, o sentido de funcionamento do ventilador da unidade SLAVE é oposto ao da unidade unidade MASTER, outros estados são consistentes com a unidade MASTER.
 - » A distância máxima do sinal de comunicação desobstruída entre a unidade MASTER e a unidade SLAVE é de cerca de 15m.
 - » O sinal da unidade MASTER e da unidade SLAVE pode passar através da parede de 180 mm de espessura, mas a distância de transmissão será ligeiramente reduzida.

CONFIGURAÇÕES DA UNIDADE MESTRE

1. Alimente o ventilador, mas no estado DESLIGADO, use uma agulha para pressionar o botão Reset duas vezes rapidamente (como mostrado na figura). Uma luz LED verde piscará lentamente, indicando que ele entra em vários estados de conexão de ligação.

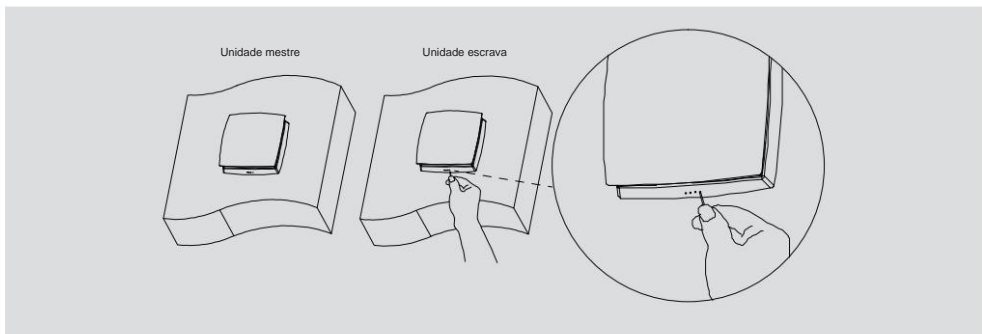


2. Direcione o controle remoto para a máquina e pressione o botão "+" para configurar a máquina para MESTRE (conforme mostrado na imagem). Uma luz LED verde pisca cinco vezes e apaga, então a configuração é concluída. (Preste atenção que depois de configurar a unidade MASTER, esta unidade só poderá ser controlada pelo controlador correspondente)

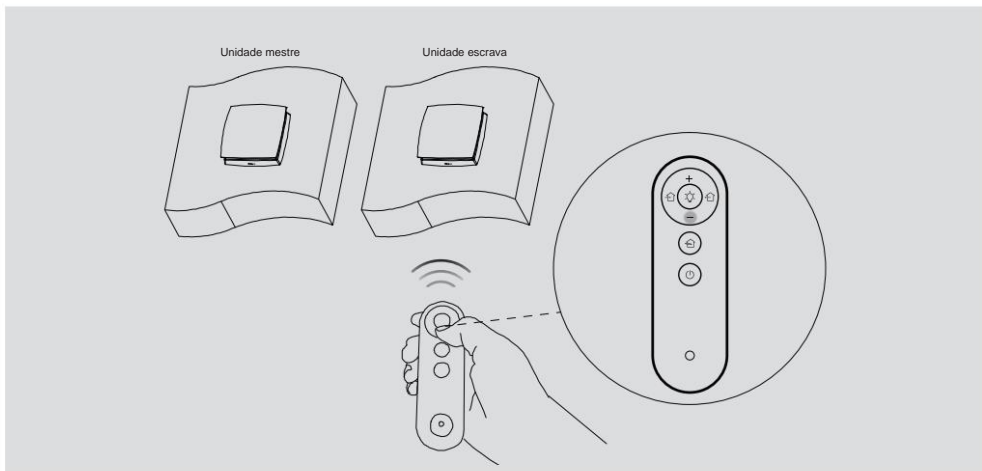


CONFIGURAÇÕES DA UNIDADE ESCRAVA

1. Os mesmos passos da configuração MASTER. Alimente o ventilador, mas no estado DESLIGADO, use um agulha para pressionar o botão Reset duas vezes rapidamente (como mostrado na figura). Uma luz LED verde piscará lentamente, indicando que ele entra em vários estados de conexão de ligação.

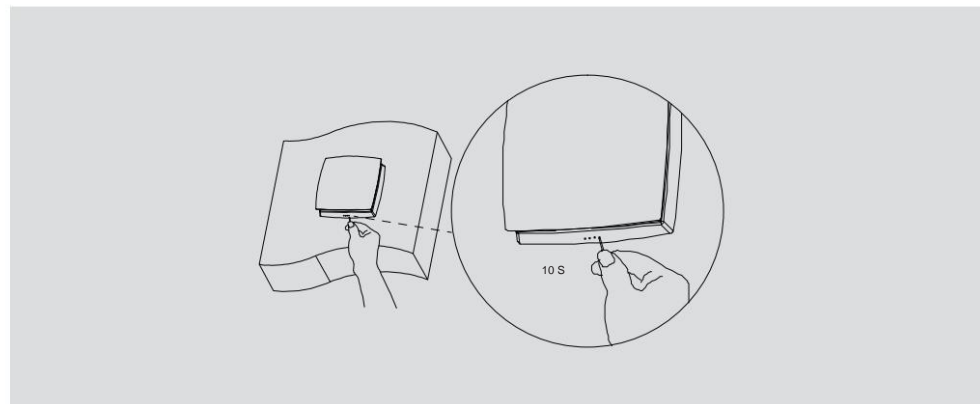


2. Use o controle remoto (o mesmo controle da configuração MASTER), em direção à unidade escravo, e pressione o botão "-" para definir a máquina para SLAVE (conforme mostrado na imagem). Uma luz LED vermelha pisca cinco vezes e apaga, então a configuração é concluída. (podem ser configuradas múltiplas unidades de pomada, exceto as unidades que já foram configuradas como MASTER).



REINICIALIZAÇÃO E CANCELAMENTO DE UNIDADES MESTRE E ESCRAVO

Alimente o ventilador, mas no estado DESLIGADO, use uma agulha para pressionar o botão Reset por 10 segundos. Até que todas as luzes LED amarelas pisquem 3 vezes, indicando que a configuração MASTER ou SLAVE do ventilador foi reinicializada.



RECURSOS DE REDE IOT

Digitalize o código QR e pesquise "Smart Vent" em Google Play ou App Store para baixar o aplicativo.



Trabalhe com Alexa e Google Assistente

O ventilador conectado é o MASTER.

Nenhum ventilador SLAVE pode ser conectado à rede. Se um ventilador estiver conectado à rede antes da configuração SLAVE, ele ficará offline assim que for definido como SLAVE. Este ícone de ligação é exibido apenas quando a ligação MASTER e SLAVE está definida.

O nome do ventilador conectado.

Vários ventiladores podem ser conectados com diferentes nomes.

Configuração de velocidade do ventilador. 3 velocidades no total.

Modo de trabalho (modo de fornecimento de ar, modo de exaustão de ar, modo de regeneração)

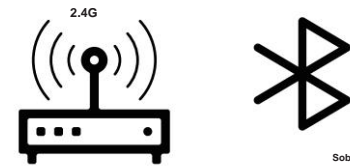
Iluminação (luzes LED)
Ligado desligado

Botão de configuração do temporizador
Ligar/desligar o temporizador, de acordo com o período de configuração, pode definir o modo de trabalho e a velocidade do ventilador juntos.

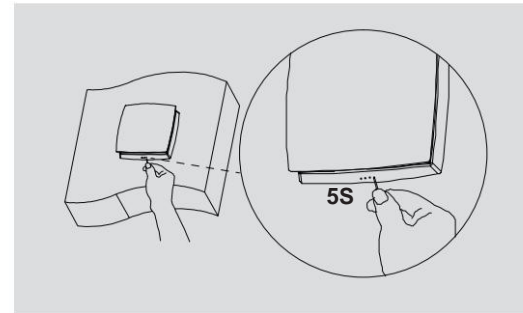
Botão ligar / desligar

ETAPAS DE CONEXÃO WIFI

1. Antes da conexão da ligação, conecte o telefone celular ao roteador wifi doméstico (somente 2.4G), habilite a função Bluetooth e certifique-se de que o telefone celular possa receber o sinal wifi quando colocado próximo ao ventilador.

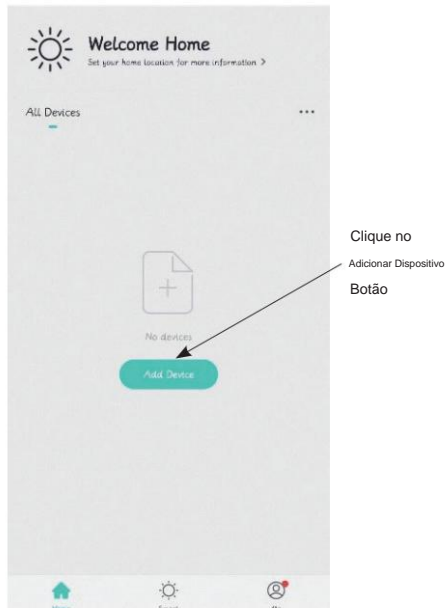


2. Alimente o ventilador, mas no estado DESLIGADO, use uma agulha para pressionar o botão Reset por 5 segundos, até que todas as luzes LED vermelhas pisquem, neste momento, o ventilador está no estado de conexão wi-fi (LEDs vermelhos piscam).

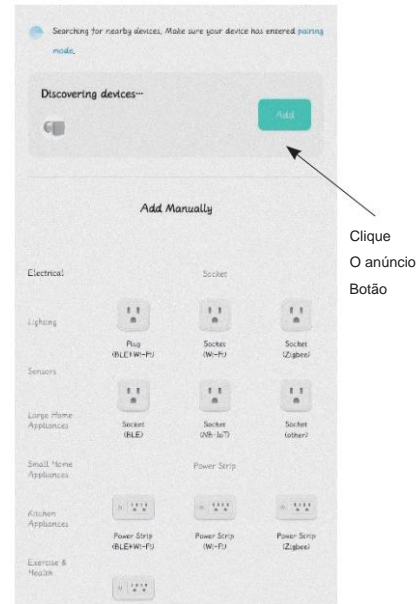


Manual de instruções para o usuário e instalador qualificado

3. Abra o aplicativo móvel, entre na página de operação, clique em adicionar dispositivo e procure o dispositivo.

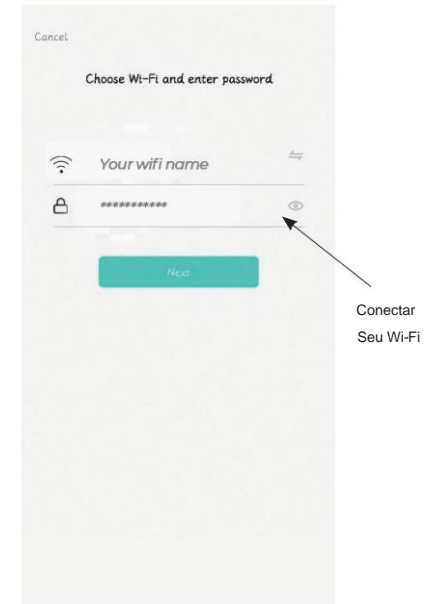


4. Neste momento, o aplicativo recebe o sinal do ventilador. Clique no botão Adicionar para conecte a máquina à rede.

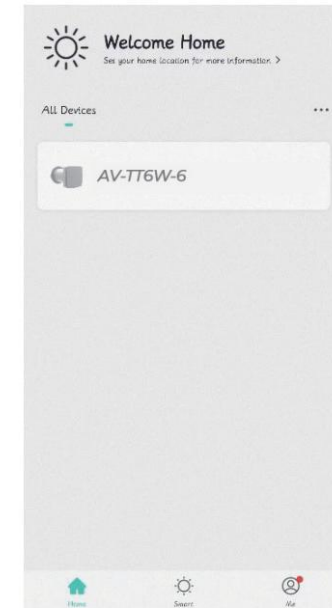


Manual de instruções para o usuário e instalador qualificado

5. Encontre o mesmo sinal wifi do celular telefone vinculado, certifique-se de que os nomes do wifi sejam iguais e digite a senha do wifi.



6. Após a conexão ser concluída, o usuário pode entrar na página de operação para controlar o ventilador.



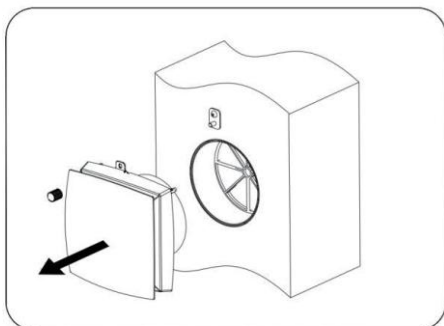
MANUTENÇÃO



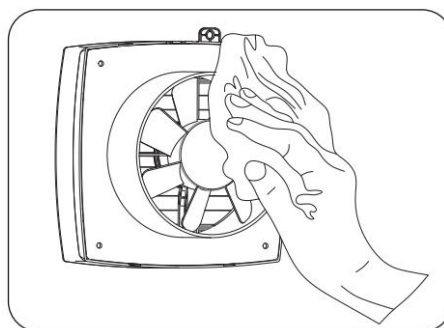
Desconecte o ventilador da fonte de alimentação antes de qualquer operação de manutenção.

A manutenção do ventilador significa a limpeza regular da poeira das superfícies do ventilador e a limpeza ou substituição dos filtros.

1. Manutenção do ventilador (uma vez por ano).

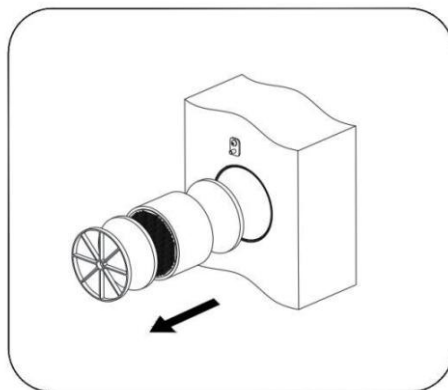


Solte a porca e puxe o ventilador para remover.



Limpe as lâminas do impulsor. Use uma escova macia, pano ou aspirador de pó para limpar o impulsor. Não use água, detergentes abrasivos, solventes ou objetos pontiagudos. As pás do impulsor devem ser limpas uma vez por ano.

2. Manutenção do regenerador e filtro (4 vezes por ano).



Remova o retificador de fluxo de ar e o filtro frente do regenerador.

Puxe o cabo do regenerador para remover o trocador de calor do duto de ar.

Tenha cuidado ao puxar o trocador para evitar danos.

Remova o filtro após o regenerador.



Limpe o filtro sempre que ficar sujo, mas pelo menos 3-4 vezes por ano. Limpe os filtros, deixe-os secar e instale os filtros secos dentro do duto de ar. A limpeza a vácuo é permitida. A vida útil nominal do filtro é de 3 anos. Entre em contato com o vendedor para obter filtros sobressalentes.



Mesmo a manutenção técnica regular pode não impedir completamente a acumulação de sujeira nos conjuntos do regenerador.

Submeta o trocador a limpeza regular para garantir alta eficiência de troca de calor.

Limpe o permutador com aspirador pelo menos uma vez por ano.

REGRAS DE ARMAZENAMENTO E TRANSPORTE

Armazene o ventilador na embalagem original do fabricante em local seco.

O ambiente de armazenamento não deve conter vapores agressivos e misturas químicas que provoquem corrosão, isolamento e deformação da vedação. Use máquinas de elevação para operações de manuseio e armazenamento para evitar danos ao ventilador em consequência de falha ou oscilação excessiva. Cumprir os requisitos de manuseio aplicáveis ao tipo de frete aplicável.

O transporte em qualquer tipo de veículo é permitido desde que o ventilador esteja protegido contra danos mecânicos e climáticos.

Evite quaisquer choques mecânicos e golpes durante as operações de manuseio.

Manual de instruções para o usuário e instalador qualificado

SOLUÇÃO DE PROBLEMAS

Falta	Razões possíveis	Tratamento de falhas
O ventilador não liga durante a inicialização do ventilador.	Sem fonte de alimentação.	Certifique-se de que o ventilador esteja devidamente conectado à energia e faça as correções, se necessário.
	O motor está preso ou os impulsores estão entupidos.	Desligue o ventilador. Solucione o travamento do motor e o travamento do impulsor. Limpe as lâminas. Reinicie o ventilador.
Baixo fluxo de ar.	Velocidade do ventilador com configuração baixa.	Defina uma velocidade mais alta.
	O filtro, o ventilador ou o permutador estão sujos.	Limpe ou substitua o filtro e limpe o ventilador e o trocador. Para manutenção do trocador e do filtro, consulte a página 14.
Ruído, vibração.	O impulsor está sujo.	Limpe o impulsor.
	Parafuso solto Conexão da caixa do ventilador ou da coifa.	Aperte os parafusos do ventilador ou da coifa de ventilação externa.
A conexão das unidades Mestre-Escravo falhou.	Configuração das unidades Master-Slave por um controlador diferente.	De acordo com o manual, utilize o mesmo controle remoto para as configurações das unidades Master-Slave.
	O ventilador é instalado onde há muito metal ao redor/há fontes de interferência ao redor.	Estruturas metálicas excessivas e fontes de interferência ao redor enfraquecerão o sinal sem fio. Remova essas fontes de interferência ou altere o local de instalação.
	A distância entre as unidades Master e Slave é muito longa/a parede entre elas é muito espessa.	Altere o local de instalação de acordo com a distância indicada no manual.
	Outro	Redefina a configuração Mestre-Escravo (pressione e segure o botão RESET por dez segundos) e configure-a novamente após um período de desligamento.
A conexão Wi-Fi falhou.	O telemóvel está ligado à rede WiFi 5G.	Mude para a frequência/rede 2.4G para conectar.
	Conectado incorretamente ao WiFi público (como WiFi em shoppings, hotéis, etc. Que precisa ser registrado e logado).	Configure o roteador WIFI corretamente.
	O roteador ainda não definiu uma conta e senha.	
	O roteador está configurado para um nível de segurança mais alto.	
	Excedeu o limite de dispositivos que podem ser conectados ao roteador.	
O Bluetooth do telemóvel está desligado.	Habilite o Bluetooth no celular para melhorar a taxa de sucesso da rede.	