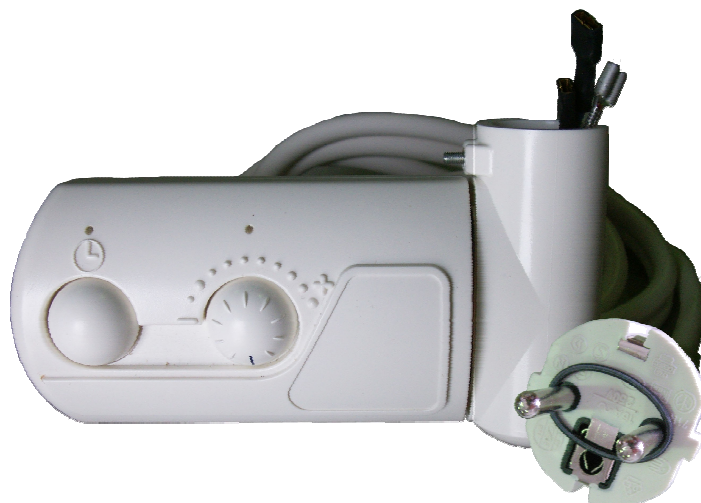




TERMOSTATO AMBIENTE PARA RADIADORES TOALHEIROS

MANUAL DE INSTRUÇÕES **instalação e utilização**



1ª edição – JAN/2008 – 04 páginas – revisão 000

INSTRUÇÕES DE MONTAGEM (ver figura 2)

ATENÇÃO: Antes de iniciar os trabalhos de montagem do equipamento certifique-se de que o fornecimento de electricidade é desligado.

1. Coloque o o-ring fornecido solto na posição ① para posterior encaixe da resistência no termostato.
2. Depois de verificar que o o-ring ⑤ está no lugar e correctamente colocado, introduzir a resistência eléctrica na boca inferior do radiador toalheiro.
3. Apertar completamente a resistência eléctrica ao radiador, certificando-se que não há fugas/entrada de ar.
4. Colocando a parte frontal do termostato na posição exigida, ligar os dois fios verde/amarelo e em seguida os de alimentação eléctrica (fase: castanho / neutro: azul). ② e ③. Isolar devidamente as ligações eléctricas.
5. Inserir o invólucro "A" do termostato no encaixe "B" da resistência eléctrica.
6. Apertar completamente o parafuso ④ para fixar o termostato à resistência eléctrica.
7. ATENÇÃO! Não rodar o invólucro do termostato.
8. Verificar que as ligações eléctricas estão executadas de acordo com a legislação em vigor.
9. Ligar o cabo de alimentação à instalação eléctrica.

CARACTERÍSTICAS GERAIS

Este termostato electrónico para regulação da temperatura ambiente é fabricado na cor branca RAL9016, em material plástico auto-extinguível, garantindo assim uma máxima segurança.

Todo o equipamento cumpre os regulamentos de baixa tensão:

- CEE n.93/68 e CEE n.89/336 EMC
- CEE EN 60335-1, 60335-2-30 e EN60335-2-43

O termostato é geralmente fornecido para montagem vertical no lado direito do radiador. No entanto também pode ser instalado no lado esquerdo ou na horizontal.

É fornecido com um cabo eléctrico 3x1mm².

Potência: 2400W

Alimentação Eléctrica: 230V/50Hz

Este equipamento está preparado para trabalho contínuo entre -10°C e +70°C.

CARACTERÍSTICAS TÉCNICAS DA RESISTÊNCIA ELÉCTRICA

O termostato deve ser utilizado somente em conjunto com resistências eléctricas construídas exclusivamente para o efeito, equipados com dispositivos de protecção contra sobreaquecimento.

PRECAUÇÕES

Este termostato pode ser utilizado somente em radiadores ou em radiadores toalheiros. Pode ser montado única e exclusivamente para aquecedores especialmente concebidos para trabalhar com um controlo termostático, cuja carga não deve exceder o indicado pelo fabricante do radiador. O termostato deve ser ligado a um ponto de energia eléctrica independente e instalados de acordo com os regulamentos em vigor.

INSTRUÇÕES PARA UTILIZAÇÃO

1. Como iniciar o equipamento?
 - Se não houver nenhum led aceso, verificar que está correctamente ligado à alimentação eléctrica e pressionar o botão (C). Com o led L1 aceso com cor verde, o termostato está ligado.
 - Para desligar pressione o botão (C) mais que 3 segundos. Nenhum led está aceso, pelo que a resistência eléctrica deixa de fornecer calor.
 - Pressionando brevemente (menos que 1 seg.) o botão (C) o termostato para do "modo conforto" (luz verde) para modo temporizador (luz vermelha), passando, em seguida, novamente para "modo conforto" (luz verde).
2. Como regular a "Temperatura de Conforto"
 - A "Temperatura de Conforto" corresponde à temperatura desejada pelo utilizador.
 - O termostato é regulado rodando o botão (D) no sentido horário (de - para +). A regulação varia de 7°C a 30°C.
 - A posição de temperatura de conforto está compreendida até ao sinal +.
 - Para temperatura mais elevada que a de conforto, o botão pode continuar a rodar para além do sinal +.
 - O led de sinalização L2 fica vermelho quando a resistência eléctrica está ligada, e desliga-se quando se atinge a temperatura de conforto pretendida.
 - Após algumas horas de funcionamento, verificar se foi atingida a temperatura de conforto pretendida. Se não for, fazer o ajuste necessário. Se a temperatura de conforto pretendida foi alcançada (pode ser comprovada utilizando um termómetro), poderá definir e marcar a posição do botão (D) para referência futura.
3. Modo Manual *over-drive*
 - Um radiador toalheiro, além de permitir o aquecimento do compartimento, permite também secar as toalhas. Se pretender secagem rápida das toalhas ou aquecimento rápido do compartimento, pode utilizar o Modo Manual *over-drive*.
 - Uma breve pressão sobre o botão (C) activa o *over-drive*.
 - Neste modo, os leds de sinalização L1 e L2 estão acesos (vermelho), para demonstrar que a resistência eléctrica está ligada.
 - Com uma maior pressão sobre o botão (C) o sistema volta ao modo normal de funcionamento. Se não houver qualquer acção sobre o botão (C) após ter sido activado o *over-drive*, o termostato volta automaticamente ao seu funcionamento normal após duas horas.

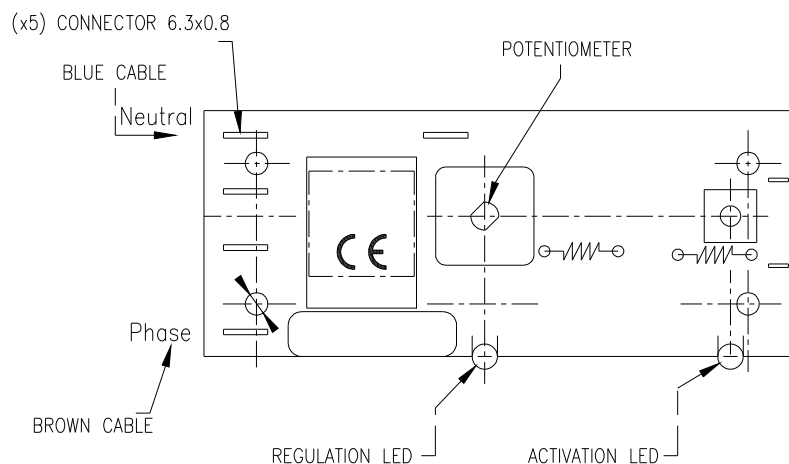


Fig. 1 – Esquema da Placa Electrónica

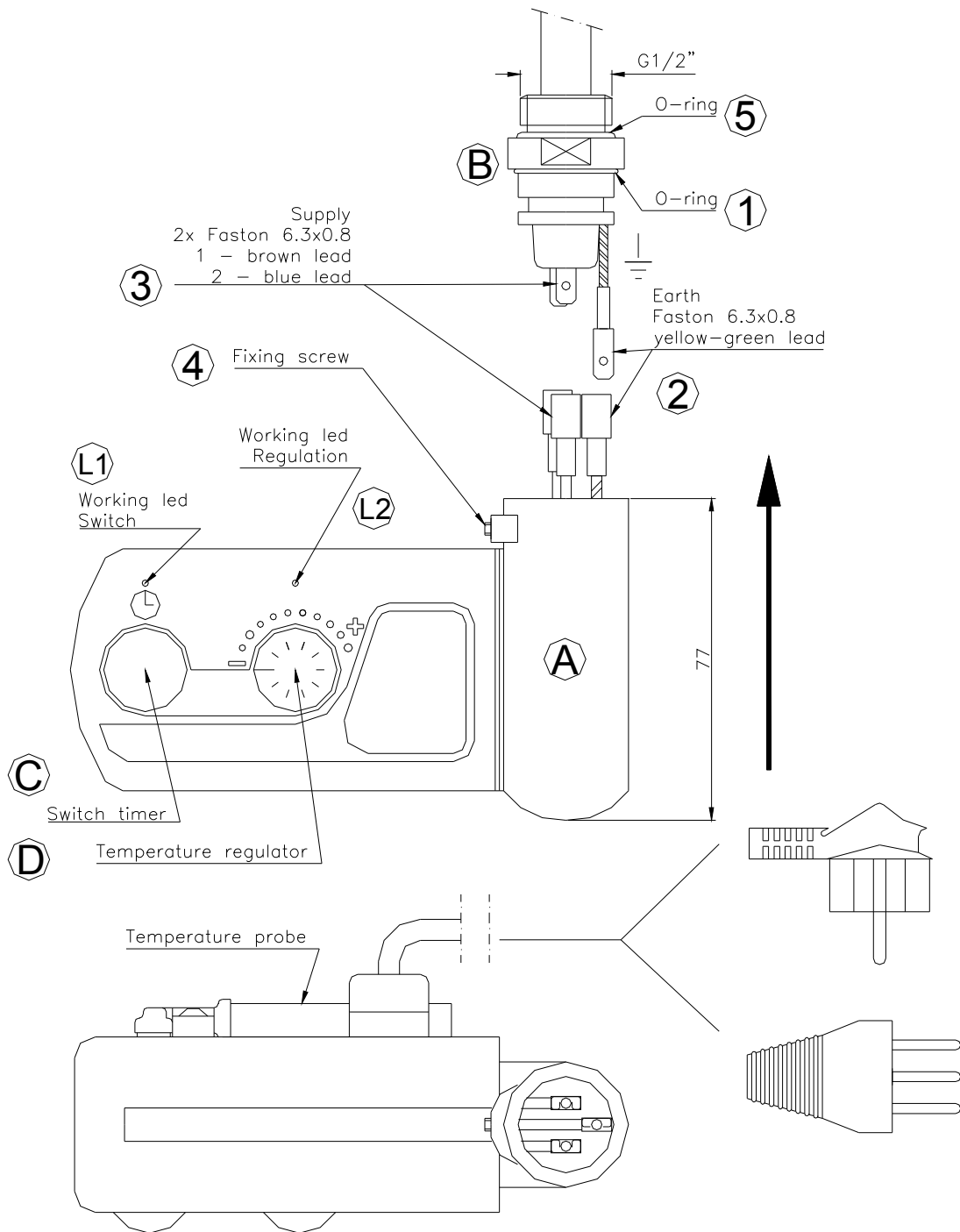


Fig. 2 – Esquema de Montagem